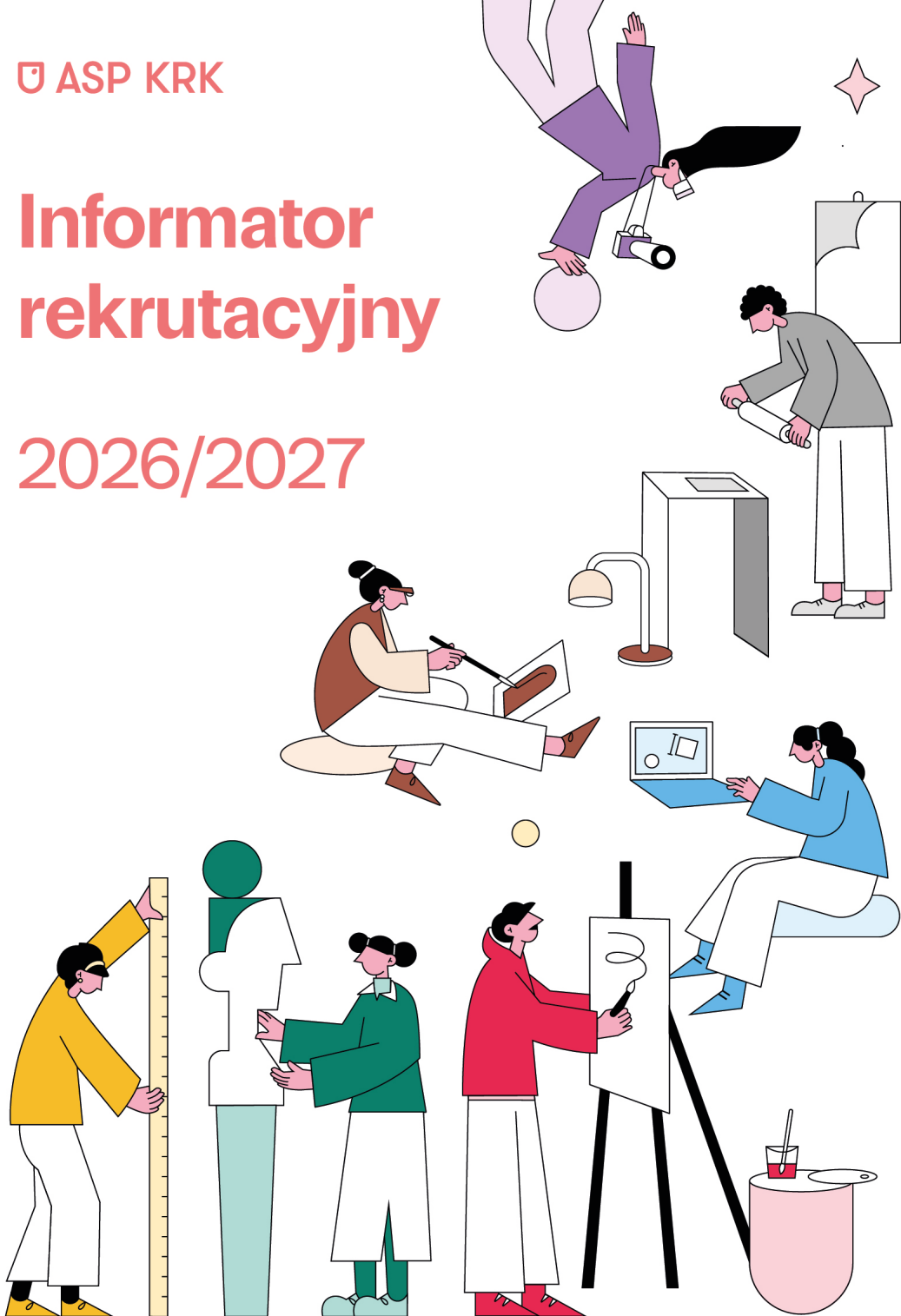


Informator rekrutacyjny

2026/2027



Oferta studiów

STUDIA STACJONARNE

jednolite studia magisterskie:

- malarstwo
- scenografia
- rzeźba
- grafika
- konserwacja i restauracja dzieł sztuki
(specjalności: konserwacja i restauracja malarstwa, konserwacja i restauracja rzeźby)
- wzornictwo
- architektura wnętrz

studia pierwszego stopnia:

- edukacja artystyczna w zakresie sztuk plastycznych
- intermedia

studia drugiego stopnia:

- edukacja artystyczna w zakresie sztuk plastycznych
- architektura wnętrz
- intermedia
- wzornictwo

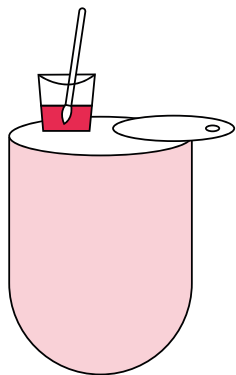
STUDIA NIESTACJONARNE

studia pierwszego i drugiego stopnia:

- architektura wnętrz

STUDIA PODYPLOMOWE

- malarstwo
- edukacja plastyczna



Wydział Architektury Wnętrz – Zaprojektuj swoją przyszłość!



O STUDIACH

Jaka jest forma studiów na WAW?

Studia stacjonarne	Studia niestacjonarne (zajęcia odbywają się w czwartki, piątki i soboty)
Jednolite studia magisterskie (10 semestrów) Limit przyjęć: 26 osób	Studia pierwszego stopnia (7 semestrów) Limit przyjęć: 15 osób , min. 8 osób
Studia drugiego stopnia (4 semestry) Limit przyjęć: 24 osoby	Studia drugiego stopnia (4 semestry) Limit przyjęć: 15 osób , min. 8 osób

Czego nauczę się na WAW?

Nauczysz się języka wyrażania przestrzeni w zakresie architektury wnętrz, sztuk pięknych i multimedialnych. Stawiamy na rozwój interdyscyplinarny – poszerzysz swoją wiedzę i odkryjesz nowe obszary nauki i sztuki, dzięki czemu Twoja praca projektowa będzie twórczością na najwyższym poziomie. Osiągniesz wysoki poziom umiejętności rozwiązywania zróżnicowanych zadań z zakresu projektowania architektury wnętrz, wystaw i mebli, tkaniny i ubioru, a także doboru i kształtowania kolorystyki, oświetlenia i elementów infrastruktury technicznej. Z nami nauczysz się też tworzyć interaktywne środowiska multimedialne. Zostaniesz specjalistą/-ką w szeroko pojętej dziedzinie projektowania!

Jak wygląda studiowanie na WAW?

Program kształcenia opiera się na rozwijaniu dwóch zasadniczych aspektów osobowości projektanta: emocjonalnego i racjonalnego. Oznacza to budowanie wrażliwości plastycznej i kreatywności oraz profesjonalnej sprawności i wiedzy, pozwalających uzyskać specjalistyczne wykształcenie i praktykę zawodową. Podczas pierwszego roku studiów poznasz podstawy projektowania oraz zasady bioniki (studia jednostopniowe magisterskie), które wykorzystasz w kolejnych latach w pracowniach projektowania architektury wnętrz, mebli i elementów wyposażenia wnętrz oraz projektowania przestrzeni ekspozycyjnych i multimedialnych. Wiedzę i umiejętności zawodowe będziesz rozwijać na zajęciach ściśle związanych ze sztuką projektowania, takich jak Budownictwo, Techniki zapisu projektowego, Modelowanie 3D czy Ergonomia w projektowaniu. Przez cały tok studiów będziesz zdobywać wiedzę z zakresu historii sztuki, teorii sztuki i architektury oraz projektowania, a także będziesz rozwijać swoją twórczą osobowość w pracowniach rysunku i malarstwa oraz rzeźby. Do Twojej dyspozycji będą również wydziałowe laboratoria: komputerowe, druku 3D oraz Modeli i Makiet.

Do jakich aktywności pozauczelnianych daje dostęp WAW?

Będziesz mieć szansę wziąć udział w międzynarodowych projektach, wystawach, warsztatach i wydarzeniach, między innymi w Międzynarodowym Biennale Architektury Wnętrz organizowanym od 2010 r. przez nasz Wydział. Oprócz regularnych zajęć, swoją wiedzę, umiejętności i kompetencje możesz poszerzać w trakcie wyjazdów naukowo-badawczych, wykładów i konferencji prowadzonych przez kadrę z uczelni zagranicznych.

REKRUTACJA

Co muszę zrobić, żeby dostać się na WAW?

Rozpoczęcie studiów na naszym kierunku wiąże się z wcześniejszym przygotowaniem, zarówno teoretycznym, jak i praktycznym. Podczas rekrutacji ocenie poddamy Twoje dotychczasowe prace artystyczne, pracę własną podczas egzaminu praktycznego oraz podstawową wiedzę związaną z kierunkiem.

Proces rekrutacyjny dzieli się na trzy części:

- 1. Przegląd prac (online)** – w Twoim portfolio powinny się znaleźć prace plastyczne oraz prace w innych technikach, świadczące o zainteresowaniu kierunkiem.
- 2. Egzamin praktyczny (tylko na jednolite studia magisterskie)** – podczas którego wykonasz pracę rysunkową, malarską lub konstrukcyjną na zadany temat. Sprawdzimy Twoją wrażliwość estetyczną, kreatywność, wyobraźnię przestrzenną i zdolności manualne.
- 3. Rozmowa kwalifikacyjna** – ostatni etap, podczas którego porozmawiasz z prowadzącymi o Twoich pracach oraz o zainteresowaniach związanych z kierunkiem. Sprawdzą również Twoją wiedzę z zakresu architektury wnętrz.

Co powinno znaleźć się w moim portfolio?

Wymagania odnośnie do portfolio różnią się w zależności od tego, czy ubiegasz się o przyjęcie na studia stacjonarne, czy niestacjonarne, na studia jednolite czy drugiego stopnia. Szczegółowe wymagania, jak przygotować portfolio znajdziesz na stronie Wydziału Architektury Wnętrz – waw.asp.krakow.pl – w zakładce „Rekrutacja”.

Bez spiny, są drugie terminy?

Owszem, zdarza się, że prowadzimy rekrutację dodatkową, choć częściej na studiach niestacjonarnych (tak było np. w roku ubiegłym). Jednak trudno przewidzieć, jak będzie w tym roku – wszystko zależy od tego, jak pójdą Wam egzaminy wstępne ;) Dlatego radzimy, żeby przygotować się należycie już na pierwszy termin!

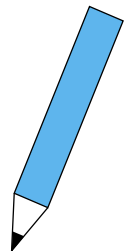
A CO POTEM?

Dzięki wszechstronnemu programowi nauczania, który obejmuje teorię i praktykę projektowania i sztuk pięknych, dyplom ukończenia WAW pozwoli Ci podjąć pracę w renomowanych, światowej sławy biurach projektowych lub zacząć samodzielnie wyznaczać nowe kierunki w dziedzinie projektowania, tworząc własną markę!

Wydział Architektury Wnętrz

ul. Syrokomli 21
30-102 Kraków
tel. (+48) 789 142 533 (studia stacjonarne)
tel. (+48) 789 066 959 (studia niestacjonarne)

waw.asp.krakow.pl
architektura@asp.krakow.pl
FB: ASP.Krakow.Wnetrza
IG: [waw.asp.krakow](https://www.instagram.com/waw.asp.krakow)



Wydział Form Przemysłowych – Osią myślenia o projektowaniu jest człowiek i jego potrzeby

O STUDIACH

Jaka jest forma studiów na WFP?

→ stacjonarne jednolite studia magisterskie (10 semestrów). Limit przyjęć: **30 osób**

→ Studia drugiego stopnia (4 semestry). Limit przyjęć: **26 osób**



Czego nauczę się na WFP?

Nasz program dydaktyczny opiera się na łączeniu elementów sztuki, nauk ścisłych i humanistycznych oraz zagadnień technicznych i technologicznych. Przenika go głęboki humanizm, stawiający w centrum zainteresowania przyszłych projektantów i projektantek człowieka i jego potrzeby – fizyczne, psychiczne i duchowe – a także poszanowanie dla środowiska naturalnego. Nauczysz się podejmowania decyzji ważnych dla funkcjonowania człowieka. Studia na WFP zakończysz z umiejętnościami projektowania – samodzielnie lub w zespole interdyscyplinarnym – prowadzenia projektów naukowo-badawczych i organizacyjnych oraz popularyzacji wiedzy o wzornictwie.

Jak wygląda studiowanie na WFP?

Studia mają charakter interdyscyplinarny i są oparte na kooperacji z organizacjami i instytucjami zewnętrznymi, przedstawicielami przemysłu i biznesu oraz współpracy ze specjalistami z innych dziedzin.

Na WFP zdobędziesz umiejętności twórcze z zakresu ogólnych i geometrycznych podstaw projektowania, projektowania komunikacji wizualnej (2D) i produktu (3D) oraz projektowania kolorystyki. Poznasz także warsztat dizajnera – od odręcznego rysunku zawodowego, poprzez modelowanie przestrzenne, po komputerowe wspomaganie projektowania (m.in. Photoshop, InDesign i Illustrator z pakietu Adobe, Rhinoceros, Solid Works, Fusion 360). Poznasz metody i narzędzia potrzebne w pracy projektanta, pozwalające na racjonalną weryfikację decyzji projektowych.

Dzięki zajęciom z zakresu sztuk wizualnych – rysunku studyjnego, malarstwa i rzeźby – rozwiniesz wyobraźnię i wrażliwość artystyczną. Nauczysz się też sporządzania dokumentacji prac oraz multimedialnych technik prezentacji.

Do jakich aktywności pozauczelnianych daje dostęp WFP?

WFP współpracuje z wieloma partnerami zewnętrznymi. Są to stowarzyszenia, instytucje kulturalne (m.in. Muzeum Narodowe w Krakowie, Instytut Czeski w Warszawie), organizacje pożytku publicznego, przedsiębiorstwa i firmy z sektora prywatnego, krajowe i zagraniczne uczelnie i ośrodki naukowe (m.in. MIT w Bostonie, Akademia Sztuk w Belgradzie, Uniwersytet Tomasza Baty w Zlinie, Uniwersytet Techniczny w Koszycach, Politechnika im. Tadeusza Kościuszki w Krakowie).

Dzięki tej współpracy będziesz mieć możliwość uczestniczenia w wielu projektach będących odpowiedzią na realne potrzeby zgłaszających się do nas partnerów. W ramach prac dyplomowych studenci bardzo często podejmują tematykę związaną ze zgłaszanym zapotrzebowaniem na projekt przedmiotu użytkowego, usługi czy systemu identyfikacji wizualnej.

REKRUTACJA

Co muszę zrobić, żeby dostać się na WFP?

Rozpoczęcie studiów na naszym kierunku wiąże się z wcześniejszym przygotowaniem, zarówno teoretycznym, jak i praktycznym. Podczas rekrutacji ocenie poddamy Twoje dotychczasowe prace artystyczne, pracę własną podczas egzaminu praktycznego oraz podstawową wiedzę związaną z kierunkiem.

Proces rekrutacyjny dzieli się na trzy części:

- 1. egzamin praktyczny (stacjonarnie)** – dostaniesz zadanie rysunkowe (martwa natura) i zadanie konstrukcyjne (konstrukcja z papieru wykonana bezklejowo), sprawdzające Twoje zdolności plastyczne, techniczne i manualne
- 2. przegląd teczki (stacjonarnie)** – podczas tego etapu zaprezentujesz prace rysunkowe, malarskie oraz portfolio z dokumentacją innych prac plastycznych i projektowych, które pokażą komisji Twoje zainteresowanie kierunkiem
- 3. rozmowa kwalifikacyjna połączona z egzaminem teoretycznym (stacjonarnie)** – będzie dotyczyła podstaw konstrukcji, funkcji, technologii i estetyki przedmiotów użytkowych, historii i współczesnych zagadnień wzornictwa oraz Twoich zainteresowań zawodowych.

Protip: Zachęcamy do śledzenia Facebooka Wydziału (@wfpkrakow) oraz grupy dotyczącej rekrutacji: znajdziecie tam informacje o terminach spotkań, podczas których bardzo szczegółowo omawiamy cały proces rekrutacji. Dodatkowo, zalecamy skorzystanie z konsultacji ogólnych (**spotkanie online na Facebooku** – w terminach: **10 marca 2026 [wtorek], godz. 17:00, 12 maja 2026 [wtorek], godz. 17:00**).

Co powinno znaleźć się w mojej teczce?

Jednolite studia magisterskie: do 20 dużych prac (od B2 w górę), techniki dowolne. Mile widziane jest także portfolio pokazujące Twoje zainteresowania. Na studia drugiego stopnia wymagane jest jedynie portfolio (zawierające w szczególności projekty).

Bez spiny, są drugie terminy?

Raczej nie, zazwyczaj wszystkie miejsca są zapełniane już w pierwszej rekrutacji.

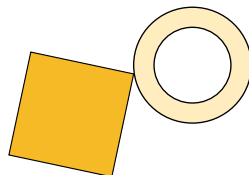
A CO POTEEM?

Dzięki Biuru Karier ASP, realizowanym grantom i programom finansowanym ze środków zewnętrznych, nasi studenci mogą korzystać z różnego rodzaju form współpracy z firmami. Praktyki projektowe są znakomitą szansą, aby poznać rynek, wymagania i oczekiwania potencjalnych pracodawców. Zdobyte wykształcenie sprawi, że nie będziesz mieć problemu ze znalezieniem pracy w zawodzie projektanta. Studia przygotowują do zawodu projektanta/ki wzornictwa, jak również do pracy artystycznej, kształtując postawę twórczą i etyczną.

Wydział Form Przemysłowych

ul. Smoleńsk 9
31-108 Kraków
tel. +48 517 367 175

wfp.asp.krakow.pl
formy@asp.krakow.pl
FB: wfpkrakow/
IG: wfpkrakow/



Wydział Grafiki

O STUDIACH

Jaka jest forma studiów na WG?

stacjonarne jednolite studia magisterskie (10 semestrów)

Limit przyjęć: **32 osoby**

Czego nauczę się na WG?

Kształcimy w zakresie grafiki warsztatowej, projektowania graficznego, fotografii, filmu animowanego i mediów cyfrowych oraz rysunku i malarstwa. Program studiów jest otwarty na aktualne nurty w sztuce i projektowaniu oraz ukierunkowany na Twój indywidualny rozwój.

Zdobędziesz umiejętności oraz wiedzę zarówno w zakresie grafiki artystycznej i projektowej, jak i nowych mediów. Wszechstronne wykształcenie plastyczne pomoże Ci w prowadzeniu samodzielnej i profesjonalnej działalności artystycznej. Kształcimy kreatywnych twórców i twórczynie, którzy odnoszą sukcesy w swoich dziedzinach.

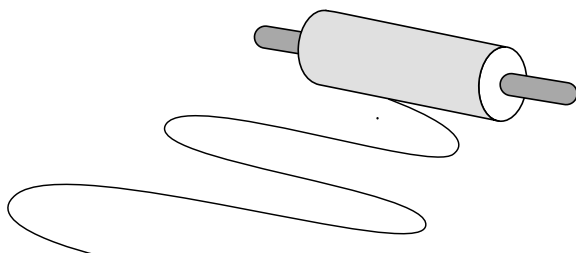
Jak wygląda studiowanie na WG?

Słowem-kluczem i wizytówką naszego wydziału jest różnorodność. Obok pełnego asortymentu tradycyjnych technik graficznych oraz dyscypliny projektowania kreatywnego oferujemy możliwość działania w zakresie szerokiego spektrum fotografii, filmu animowanego, komiksu, wszelkich form rysunku i malarstwa.

Koncepcja kierunku zakłada możliwość świadomego budowania przez Ciebie indywidualnego programu studiów w grupie specjalistycznych przedmiotów kierunkowych. Układ programu zapewni Ci (po przejściu etapu kształcenia podstawowego) swobodę w wyborze specjalności, a także czasu, jaki zamierzasz na nie przeznaczyć. Wolność w komponowaniu własnej drogi studiów, wyrażająca się odpowiedzialnym dokonywaniem wyborów, dotyczy również kształtu pracy dyplomowej.

Do jakich aktywności pozauczelnianych daje dostęp WG?

Wydział stale współpracuje z innymi ośrodkami artystycznymi na świecie, oferując studentom i studentkom możliwość wyjazdów, organizowania wystaw, spotkań, prezentacji prac i zdobywania profesjonalnych kontaktów.



REKRUTACJA

Co muszę zrobić, żeby dostać się na WG?

Rozpoczęcie studiów na naszym kierunku wiąże się z wcześniejszym przygotowaniem, zarówno teoretycznym, jak i praktycznym. Podczas rekrutacji ocenie poddamy Twoje dotychczasowe prace artystyczne oraz podstawową wiedzę związaną z kierunkiem.

Proces rekrutacyjny dzieli się na dwie części:

- 1. Przegląd i ocena prac (online)** – komisja przegląda i ocenia prace bez Twojego uczestnictwa, pamiętaj, aby dobrze je opisać, szczegóły znajdziesz poniżej.
- 2. Egzamin teoretyczny (stacjonarnie) – 30–40 minut** – rozmowa kwalifikacyjna dotycząca kultury, współczesności oraz wiedzy związanej ze specyfiką kierunku studiów. Wylosujesz trzy pytania, które będą punktem wyjścia do wypowiedzi:
 - a. Zakres szeroko rozumianej kultury
 - b. Pytanie dotyczące współczesności oraz specyfiki kierunku
 - c. Interpretacja prezentowanego obrazu lub ilustracji

Co powinno znaleźć się w moim portfolio?

Wysłane prace powinny reprezentować umiejętności i rodzaj Twoich artystycznych zainteresowań. Portfolio ma charakter autorskiej prezentacji w zakresie sztuk wizualnych. W teczce powinny się znaleźć przykłady prac rysunkowych, malarskich oraz szkice. Prezentacja może zawierać również prace projektowe, ilustracyjne, fotograficzne i filmowe, np. linki do animacji/video lub innych realizacji wizualnych. Prace zamieszczone w portfolio należy odpowiednio skatalogować oraz opisać (tytuł, technika, format, rok powstania).

Format prac jest dowolny. Prace należy wysłać za pośrednictwem systemu Akademos w formie linku do portfolio upublicznionego na portalu behance.net. Nie podajemy minimalnej ani maksymalnej liczby prac, ważne, żeby Twoje portfolio adekwatnie prezentowało Twoje umiejętności.

Bez spiny, są drugie terminy?

Grafika jest jednym z najbardziej obleganych ze wszystkich wydziałów, rokrocznie mamy najwięcej kandydatów i kandydatek, więc lista studentek i studentów jest zapełniana już przy pierwszej rekrutacji. Dlatego nie przewidujemy w tym roku rekrutacji dodatkowej, chociaż – kto wie! ;)

A CO POTEM?

Po ukończeniu studiów możesz się zająć, przykładowo, twórczością multimedialną, malarstwem, reżyserią teatralną, projektowaniem książek, tworzeniem gier komputerowych czy webdesignem, a nawet projektowaniem mody.

Wydział Grafiki

ul. Syrokomli 21
30–102 Kraków
tel. 12 632 13 31

grafika@asp.krakow.pl
www.grafika.asp.krakow.pl
FB: asprakowgrafika
IG: grafika_asp_krakow



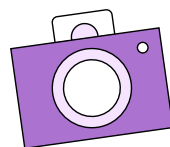
Wydział Intermediów – Kierunek: przyszłość

O STUDIACH

Jaka jest forma studiów na WI?

→ Studia pierwszego stopnia (6 semestrów). Limit przyjęć: **16 osób**

→ Studia drugiego stopnia (5 semestrów). Limit przyjęć: **14 osób**



Czego nauczę się na WI?

Chcemy przygotować Cię starannie i wszechstronnie na wypadek sytuacji zmian technologicznych, mentalnych, społecznych, tak, abyś mógł/mogła świadomie i metodycznie wybierać drogę, którą podążysz. Intermedia to kształcenie praktycznych umiejętności posługiwania się nowymi narzędziami, wprowadzenie w głębszą warstwę znaczeniową potencjalnych innowacji, przygotowanie do pracy samodzielnej, autorskiej – w wymiarze intelektualnym, technicznym i prawnym, do tworzenia zadań i stanowisk pracy dla innych, do podejmowania wyzwań nadchodzących w przyszłości.

Jak wygląda studiowanie na WI?

Studia na Intermediach skierowane są do osób zainteresowanych sztuką współczesną oraz wielomedialnym i inspirowanym „rewolucją technologiczną” charakterem współczesności. Na naszym wydziale funkcjonuje dziesięć pracowni kierunkowych, w których możesz rozwijać swoje zainteresowania i eksperymentować ze sztuką: Animacji, Interakcji Medialnych, Transmediów, Sztuki Performance, Archisfery, Audiosfery, Rysunku, Sztuki Pojęciowej, Praktyk Strumieniowych oraz Obrazowania Cyfrowego. W naszej ofercie edukacyjnej znajdziesz również warsztaty technik interaktywnych oraz filmowych, a także przedmioty teoretyczne.

Do jakich aktywności pozauczelnianych daje dostęp WI?

Możesz dołączyć do różnych programów badawczych, współpracy międzynarodowej i inicjatyw artystycznych, dzięki którym będziesz mieć szansę na wykorzystanie swoich umiejętności w praktyce.

REKRUTACJA

Co muszę zrobić, żeby dostać się na WI?

Od kandydatów i kandydatek wymagamy zarówno ogólnej wiedzy o współczesnej kulturze i sztuce, orientacji w zjawiskach określanych jako intermedialne, jak też możliwych do wykazania umiejętności i doświadczenia w korzystaniu z podstawowych, masowych technologii współczesności: szerokiego asortymentu aplikacji komputerowych, Internetu oraz aparatury rejestrującej obraz i dźwięk.

Proces rekrutacyjny dzieli się na trzy części:

1. Przesłanie portfolio i CV (online) – plik PDF zamieszczony w systemie Akademos na etapie rejestracji do rekrutacji.

2. Praktyczny sprawdzian wiedzy i umiejętności (online)

Studia I stopnia – zadania wykonujesz samodzielnie z użyciem własnego sprzętu i przyborów, po otrzymaniu tematów drogą online. Na wykonanie zadania masz około 2 dni, po czym przesyłasz je w formie plików cyfrowych.

→ **Egzamin kierunkowy:** przekształcenie danych elektronicznych (znajomość dowolnych edytorów tekstu, przeglądark internetowych, programów graficznych), w zakresie: wyszukiwania, opracowywania, montażu i rekonfiguracji danych tekstowych i audiowizualnych.

→ **Rejestracja wideo:** wybór motywów, kadrowanie. Możesz posługiwać się dowolnym urządzeniem rejestrującym symultanicznie dźwięk i obraz (kamera wideo, aparat fotograficzny, smartfon).

→ **Test kompetencyjny:** odręczna wizualizacja (rysunek) na zadany temat.

Studia II stopnia – opracowanie projektu lub scenariusza na zadany temat. Tematyka, wymogi formalne i techniczne otrzymasz drogą online przed egzaminem. Zadanie przekazujesz w formie plików cyfrowych. Zadanie oceniane jest pod kątem tych aspektów pracy, które świadczą o wiedzy ogólnej, znajomości problematyki artystycznej, zakresie zainteresowań, umiejętności organizowania własnej pracy, samodzielności w artykułowaniu sądów, kreatywności i zdolności do podejmowania decyzji. Sprzęt, materiały i przybory potrzebne w czasie egzaminu praktycznego: Kamera wideo, aparat fotograficzny lub inne urządzenie zapisujące symultanicznie dźwięk i obraz, komputer lub tablet z dostępem do Internetu i właściwym oprogramowaniem umożliwiającym wykonanie zadań, dowolne przybory rysunkowe, np. ołówki, flamastry itp.

3. Rozmowa kwalifikacyjna (stacjonarnie) – 15–20 minut

Studia I stopnia – sprawdzenie umiejętności w zakresie interpretacji problematyki intermediiów w kontekście otoczenia wytworami kultury, osobistych zainteresowań i indywidualnych propozycji autorskich treści powiązanych z programem studiów, wyboru kierunku poszukiwań i problematyki. Podstawą rozmowy jest analiza portfolio.

Studia II stopnia – sprawdzenie umiejętności w zakresie opisywania i interpretacji pojęć związanych z problematyką sztuki i kultury w kontekście intermediiów, a także autoprezentacja osoby kandydującej na studia w kontekście przyszłego studiowania na WI.

Protip: przygotowując się do egzaminu, warto zapoznać się z listą artystów, którą znajdziesz na stronie: <https://www.asp.krakow.pl/intermedia-egzaminy-wstepne/>

Co powinno znaleźć się w moim portfolio?

Twoje portfolio powinno zawierać CV oraz dokumentację 20 prac i projektów artystycznych. Prezentację prac medialnych i plastycznych przygotuj w formie elektronicznej jako jeden plik PDF. Prace w formie obrazów statycznych: fotografii, klatek z filmów wideo i animowanych, rysunków, szkiców, wizualizacji 3D, tekstów i innych, przygotuj bezpośrednio w dokumencie PDF. W przypadku filmów, materiałów audiowizualnych, audialnych czy stron www z inną formą dokumentacji, w pliku PDF zamieść aktywne linki, które będą prowadzić do otwartych serwisów internetowych typu Vimeo, YouTube, Soundcloud, itp., niewymagających zakładania w nich konta czy użycia hasła.

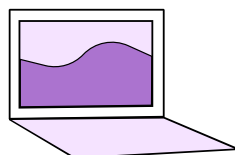
A CO POTEM?

Osoby kończące studia na Wydziale Intermediiów przygotowane są do funkcjonowania na rynku sztuki oraz w przemyśle kreatywnym – np. mediów i reklamy. Prowadzą własną praktykę artystyczną i badawczą. Zatrudniane są w branży filmowej i telewizyjnej, przedsiębiorstwach związanych z nowymi technologiami, mediami cyfrowymi, gramami wideo, animacją 3D oraz projektami VR.

Wydział Intermediiów

ul. Karmelicka 16
31–128 Kraków
tel. 504 087 451

intermedia@asp.krakow.pl
www.intermedia.asp.krakow.pl
IG: Intermedia.Krakow



Wydział Konserwacji i Restauracji Dzieł Sztuki – Dziedzictwo dla przyszłości

O STUDIACH

Jaka jest forma studiów na WKiRDS?

Stacjonarne studia jednolite magisterskie (12 semestrów):

→ Specjalność: konserwacja i restauracja malarstwa. Limit przyjęć: **14 osób**

→ Specjalność: konserwacja i restauracja rzeźby. Limit przyjęć: **6 osób**

Jak wygląda studiowanie na WKiRDS?

W ciągu 12 semestrów, czyli łącznie 6 lat studiów, przygotowujemy Cię do pracy konserwatora/-ki i eksperta/-ki w zakresie ochrony dzieł sztuki. Przez pierwsze lata studiów poznasz technologie i techniki malarskie lub rzeźbiarskie, w zależności od specjalności, którą wybierzesz. Zaprzyjaźnisz się z historią sztuki, poznasz techniki badawcze pomocne w analizie dzieł sztuki. Pojawi się chemia i fizyka konserwatorska, mikrobiologia, petrografia oraz fotografia dokumentacyjna, niezbędne w procesie ratowania zabytków. Poznasz procesy zarówno samej konserwacji, jak i tworzenia dokumentacji konserwatorskiej oraz charakter współpracy ze specjalistami z wielu dziedzin naukowych i artystycznych. Praktyki zawodowe wyposażą Cię w wiedzę teoretyczną i umiejętności praktyczne. Zdobędziesz uprawnienia do pracy w zawodzie, zgodnie z obowiązującymi przepisami prawnymi.

REKRUTACJA

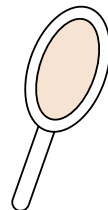
Co powinno znaleźć się w mojej teczce?

Komisji Rekrutacyjnej zaprezentujesz prace własne w liczbie ok. 30 sztuk:

→ **na specjalność konserwacja i restauracja malarstwa:** do 10 obrazów (w dowolnej technice malarskiej), do 10 rysunków oraz szkice

→ **na specjalność konserwacja i restauracja rzeźby:** dokumentację fotograficzną do 10 rzeźb, do 10 rysunków oraz szkice

Protip: prace powinny być podpisane i datowane.



Co muszę zrobić, żeby dostać się na WKiRDS?

Wśród kandydatów i kandydatek na kierunek konserwacja i restauracja dzieł sztuki panuje powszechne przekonanie, że na studia obowiązują egzaminy wstępne z zakresu chemii czy fizyki – ale to mit! Podjęcie studiów wymaga przygotowania się i przystąpienia do procesu rekrutacji, a tym samym egzaminu, jednak uspokajamy, przedmioty ściśle pojawią się dopiero w toku kształcenia. Egzamin wstępny dzieli się na trzy etapy:

Etap I – przegląd i ocena prac wraz z rozmową (online)

Podczas tego etapu zaprezentujesz swoje prace przed komisją egzaminacyjną. Ten etap odbywa się w formie wideokonferencji za pośrednictwem narzędzia Teams z pakietu MS Office 365 ASP. Pamiętaj więc, aby nie spóźnić się z przygotowaniem i załadowaniem do systemu plików pdf. Możesz je zamieścić wszystkie razem lub pojedynczo, jednak wielkość pojedynczego pliku nie powinna

przekraczać 100 MB. Podczas prezentacji może pojawić się rozmowa o Twoich zainteresowaniach zawodowych i kierunku studiów. Nie stresuj się – rozmowa nie jest oceniana, ocenie podlegają jedynie prace. Komisja chce po prostu lepiej Cię poznać i dowiedzieć się, dlaczego wybierasz konserwację.

Etap II – egzamin praktyczny (stacjonarnie)

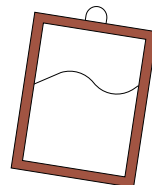
Na tym etapie zaprosimy Cię do nas, otrzymasz indywidualny termin egzaminu! Będziesz mógł/ mogła zaprezentować swoje umiejętności „na żywo”. W ramach kierunku konserwacja i restauracja dzieł sztuki mamy dwie specjalności, dla każdej z nich egzamin wygląda nieco inaczej.

Na specjalność konserwacja i restauracja malarstwa zadania obejmują:

- malarstwo – studium martwej natury
- rysunek – studium postaci (lub martwej natury, jeżeli model nie będzie dostępny)
- kompozycję malarską na zadany temat (z wyobraźni)

Na specjalność konserwacja i restauracja rzeźby zadania obejmują:

- studium w glinie głowy (lub dłoni, jeżeli model nie będzie dostępny)
- rysunek – studium postaci (lub martwej natury, jeżeli model nie będzie dostępny)
- kompozycję rzeźbiarską na zadany temat (z wyobraźni)



Protip: w zadaniach malarskich zalecamy technikę olejną, a w rysunkach – węgiel lub ołówek.

Na egzamin na specjalność konserwacja i restauracja malarstwa weź ze sobą zagruntowane podobrazia na dwa zadania malarskie (wielkość: dłuższy bok podobrazia nie powinien przekraczać 100 cm), farby olejne bądź akrylowe, pędzle i inne przybory do malowania, papier rysunkowy B1 (100 × 70 cm) oraz szkicownik w formacie A3, węgiel rysunkowy, ołówki i inne przybory do rysowania. Na egzaminie na specjalność konserwacja i restauracja rzeźby będą Ci potrzebne przybory do modelowania w glinie, papier rysunkowy B1 (100 × 70 cm) oraz szkicownik w formacie A3, węgiel rysunkowy, ołówki i inne przybory do rysowania.

Etap III – egzamin teoretyczny (stacjonarnie)

Znów nas odwiedzisz, otrzymasz indywidualny termin spotkania. Podczas tej rozmowy sprawdzimy Twoją wiedzę kierunkową i podstawowe wiadomości z zakresu technologii, muzealnictwa, specyfiki zawodu konserwatora, ochrony dóbr kultury oraz bieżących wydarzeń kulturalnych. Wylosujesz zagadnienia, na których podstawie potoczy się Twoja rozmowa z komisją. Pamiętaj, nie musisz wiedzieć wszystkiego – od tego są studia. Przykładowe zagadnienia oraz listę przydatnej literatury i materiałów edukacyjnych znajdziesz na stronie wk.asp.krakow.pl w zakładce „Rekrutacja”.

CO PO STUDIACH?

Konserwatorzy i konserwatorki z krakowskiej ASP to wysokiej klasy specjaliści i specjalistki cenieni na całym świecie. Znajdziesz wśród nich osoby pracujące w urzędach zajmujących się ochroną dziedzictwa kulturowego, muzeach i prywatnych pracowniach konserwatorskich, prowadzące przedsiębiorstwa, dzielące się swoją wiedzą ekspercką, prowadzące badania naukowe, prace teoretyczne i praktyczne, wspomagające swoją wiedzą ośrodki konserwatorskie na całym świecie. Na koniec mały bonus: wymiar etatu konserwatora to często sześć godzin zamiast ośmiu.

Wydział Konserwacji i Restauracji Dzieł Sztuki

ul. Lea 27/29
30-052 Kraków
tel. +48 12 662 99 01

www.wk.asp.krakow.pl
konserwacja@asp.krakow.pl
FB: WKIRDSKraKow
IG: wk.krakow

Wydział Malarstwa: Edukacja Artystyczna w Zakresie Sztuk Plastycznych

O STUDIACH

Jaka jest forma studiów na WM_EA?

Studia stacjonarne

→ Studia pierwszego stopnia (6 semestrów). Limit przyjęć: 12 osób

→ Studia drugiego stopnia (4 semestry). Limit przyjęć: 12 osób

Czego nauczę się na WM_EA?

Na naszych studiach pogłębimy Twoją wiedzę i umiejętności w różnych zakresach. Między innymi – jako przyszłego aktywnego twórcy, uczestnika kultury współczesnej, animatora, nauczyciela w zakresie edukacji artystycznej, działającego w trzech głównych rolach: kuratora/-ki, aranżera/-ki i edukatora/-ki.

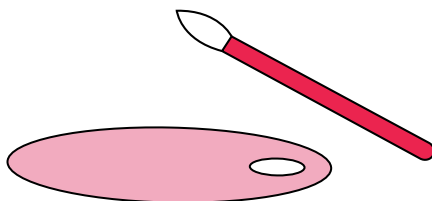
W ramach programu zdobędziesz zarówno wiedzę w dyscyplinach teoretycznych – między innymi w zakresie: historii sztuki, prawa autorskiego i oświatowego, transgresji w kulturze, filozofii, metodyki nauczania, promocji kultury plastycznej i krytyki artystycznej z elementami dziennikarstwa oraz fotografii, kultury muzycznej i struktur wizualnych, jak i umiejętności praktyczne – w dziedzinie malarstwa, rzeźby, rysunku, grafiki i działań multimedialnych. W toku studiów możesz uczęszczać na zajęcia również na innych wydziałach ASP, uczestniczyć w praktykach i studenckich wymianach zagranicznych. Studiujący edukację artystyczną w pełni korzystają z oferty edukacyjnej Wydziału Malarstwa, którego WM_EA jest integralną częścią.

Jak wygląda studiowanie na WM_EA?

W ramach dynamicznie zmieniającego się programu zdobędziesz wiedzę i umiejętności w specjalnie w tym celu przygotowanych pracowniach artystycznych oraz na zajęciach praktycznych z zakresu wystawiennictwa i edukacji twórczej. Wiele zajęć odbywa się w przestrzeniach ekspozycyjnych muzeów i galerii oraz w instytucjach kultury i ośrodkach pomocowych.

Do jakich aktywności pozauczelnianych daje dostęp WM_EA?

W toku studiów możesz uczestniczyć w praktykach i studenckich wymianach zagranicznych (ERASMUS). Studiujący prowadzą także zajęcia w placówkach edukacji artystycznej oraz biorą udział w projektach i wystawach jako młodzi twórcy.



REKRUTACJA

Co muszę zrobić, żeby dostać się na WM_EA?

Studia pierwszego stopnia:

Przebieg egzaminu wstępnego (stacjonarnie):

- 1. Przegląd i ocena prac kandydatów/-ek** – Podczas przeglądu rozmawiamy o Twoich zainteresowaniach artystycznych oraz przyglądnijemy się przyniesionym przez Ciebie pracom.
- 2. Egzamin praktyczny** – Egzamin składa się z trzech części (malarzkie i rysunkowe studium martwej natury oraz zadania z kompozycji).
- 3. Egzamin teoretyczny** – Rozmowa o wykonanych podczas egzaminu pracach oraz analiza wylosowanych przez Ciebie dzieł sztuki.

Studia drugiego stopnia:

Przebieg egzaminu wstępnego: Przegląd i ocena przyniesionych przez Ciebie prac rysunkowych i malarskich wykonanych w dowolnej technice (nie mniej niż 20, nie więcej niż 25 prac), szkiców oraz dodatkowej dokumentacji działań artystycznych.

Rozmowa kwalifikacyjna, podczas której analizujesz własne prace, uwzględniając stosunek własnych dokonań do tradycji i współczesności sztuki.

Co powinno znaleźć się w moim portfolio?

Wszystkie prace, które uważasz za ważne i istotne dla Twojej twórczości (różne techniki, różne materiały).

Bez spiny, są drugie terminy?

Zalecamy przygotowanie się już w pierwszym terminie, zazwyczaj miejsca zapełniają się już przy pierwszej rekrutacji.

A CO POTEM?

Nasze zintegrowane i wszechstronne studia umożliwiają przygotowanie się do samodzielnej roli kuratora/-ki i aranżera/-ki wystaw, poprzez dokonywanie wyboru tematu, sporządzanie scenariusza ekspozycji i projektowanie przestrzeni wystawienniczej, a także możesz zdobyć umiejętność przygotowania i prowadzenia warsztatów edukacyjnych dla różnych grup.

Osoby, które kończą nasz kierunek, podejmują też pracę w instytucjach upowszechniania sztuki i edukacji kulturowej.

Możesz też po prostu zostać artystą/-ką!

Wydział Malarstwa

ul. Bernardyńska 3
31-069 Kraków
tel. 786 995 556

skurkowska@asp.krakow.pl
FB: eduartkrakow
IG: edukacja_artystyczna

Wydział Malarstwa: Malarstwo



O STUDIACH

Jaka jest forma studiów na WM_M?

stacjonarne jednolite studia magisterskie (10 semestrów). Limit przyjęć: **21 osób**

Czego nauczę się na WM_M?

Zdobędziesz wiedzę z zakresu sztuk pięknych ze szczególnym uwzględnieniem specyfiki malarstwa. Przygotujemy Cię do posługiwania się zarówno technologiami tradycyjnymi, jak i współczesnymi środkami przekazu artystycznego. Zapewniamy wszechstronne wykształcenie – oprócz praktycznego fachu, zyskasz również wiedzę z zakresu historii i teorii sztuki niezbędną do formułowania rozbudowanych projektów i realizacji artystycznych wraz ze świadomością osadzenia ich w kontekście kulturowym i społecznym.

Jak wygląda studiowanie na WM_M?

Dzięki wyjątkowo zindywidualizowanemu programowi studiów będziesz mieć możliwość poznania szeroko rozumianych technik malarskich, jak również pokrewnych dyscyplin artystycznych. Okres studiów na naszym kierunku pozwala również na wykształcenie umiejętności kreatywnego wypowiedziania się o malarstwie i o sztukach wizualnych oraz pogłębienie znajomości współczesnych mediów, ich funkcji i znaczenia w sztuce, kulturze i społeczeństwie.

Proces edukacji na kierunku Malarstwo umożliwia zdobywanie wiedzy w katedrach Malarstwa, Rysunku oraz Interdyscyplinarnej. Szeroka oferta Pracowni Wolnego Wyboru wzbogaca dodatkowo ofertę edukacyjną.

REKRUTACJA

Co muszę zrobić, żeby dostać się na WM_M?

Rozpoczęcie studiów na naszym kierunku wiąże się z wcześniejszym przygotowaniem, zarówno teoretycznym, jak i praktycznym. Podczas rekrutacji ocenie poddamy Twoje dotychczasowe prace artystyczne, pracę własną podczas egzaminu praktycznego oraz podstawową wiedzę związaną z kierunkiem.

Proces rekrutacyjny dzieli się na trzy części:

- 1. Przegląd i ocena prac kandydatów/-ek (online)** – w Twoim portfolio powinny się znaleźć reprodukcje prac malarskich i rysunkowych wykonanych w dowolnej technice, a także reprodukcje szkiców malarskich i rysunkowych oraz dodatkowo cyfrowa dokumentacja innych działań artystycznych.
- 2. Egzamin praktyczny (stacjonarnie)** – składa się z dwóch części: studium malarskiego z natury (martwa natura) oraz kompozycji rysunkowej na zadany temat.
- 3. Egzamin teoretyczny (stacjonarnie)** – ostatni etap, podczas którego porozmawiasz z prowadzącymi o Twoich pracach oraz o zainteresowaniach związanych z kierunkiem. Sprawdzą również Twoją orientację w zakresie wiedzy o sztuce, na podstawie zalecanego spisu lektur. (znajdziesz go pod adresem: <https://www.asp.krakow.pl/malarstwo-egzamin-y-wstepne/>)

Co powinno znaleźć się w moim portfolio?

W Twoim portfolio powinny się znaleźć:

- reprodukcje prac malarskich i rysunkowych wykonanych w dowolnej technice w liczbie do 25 sztuk (np. 10 prac malarskich + 15 prac rysunkowych)
- szkice malarskie i rysunkowe
- cyfrowa dokumentacja innych działań artystycznych.

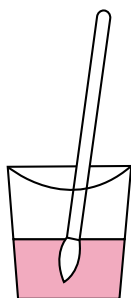
Wszystkie prace powinny być umieszczone na osobnych stronach w jednym pliku PDF w formacie A4 (system przyjmuje pliki pdf o wielkości do 100 MB dla całości dokumentu). Plik należy podpisać imieniem i nazwiskiem kandydata/-ki. Każda z prac w pliku PDF powinna być podpisana i datowana (tytuł, wymiary w centymetrach: wys. × szer., data powstania); FORMAT plików w dokumencie pdf: długość krótszej krawędzi fotografii min. 1920 pikseli, rozdzielczość 72 dpi. Do portfolio należy dołączyć dokument z oświadczeniem o autorstwie i oryginalności prac (wzór dokumentu do pobrania w systemie Akademos).

Bez spiny, są drugie terminy?

Niestety (albo stety) nie ma, zazwyczaj zapełniamy wszystkie miejsca już przy pierwszej rekrutacji.

A CO POTE M?

Dzięki studiom zyskasz kwalifikacje do niezależnej pracy jako artysta wizualny/artystka wizualna. Zdobędziesz zarówno umiejętności warsztatowe, jak i zdolność do samodzielnej pracy koncepcyjnej i krytycznej. Nabędziesz wiedzę z zakresu historii i teorii sztuki niezbędną do formułowania zaawansowanych projektów i realizacji artystycznych oraz wpisania ich w szeroki kontekst kulturowy, historyczny i społeczny. Przygotujemy Cię także do świadomej współpracy z instytucjami kultury.



Wydział Malarstwa

ul. Bernardyńska 3
31-069 Kraków
tel. 789 142 539

amanowiecka@asp.krakow.pl
FB: WydziałMalarstwaASPKrakow
IG: malarstwo_asp_krakow

Wydział Malarstwa: Scenografia

O STUDIACH

Jaka jest forma studiów na WM_S?

stacjonarne jednolite studia magisterskie (10 semestrów). Limit przyjęć: **8 osób**

Czego nauczę się na WM_S?

Poznasz proces pracy w teatrze i filmie. Zdobędziesz niezbędną wiedzę z historii: sztuki, teatru, filmu oraz szeroko pojętej problematyki kultury materialnej. Zaznajomisz się z procesem powstawania projektu scenograficznego, poznając zasady perspektywy i budowania makiet. Dzięki praktykom w teatrze i filmie zorientujesz się w realiach wybranego zawodu. Konsekwencją praktyczną tego, że scenografia jest umiejscowiona na Wydziale Malarstwa, jest proces kształcenia przyszłych scenografów w oparciu o podstawy z zakresu malarstwa i rysunku. Wrażliwość na kolor i umiejętność kompozycji są istotnymi elementami pełnego przygotowania do twórczej pracy w charakterze scenografa.

Jak wygląda studiowanie na WM_S?

Pięcioletnie magisterskie studia scenograficzne przygotują Cię do podjęcia pracy w charakterze scenografa/-ki w przestrzeni teatru, filmu i telewizji. Kształcenie odbywa się dwutorowo. Z jednej strony prowadzone są zajęcia z przedmiotów teoretycznych, takich jak: historia dramatu i teatru, filmu, historia kultury materialnej oraz sztuki. Z drugiej, będziesz uczestniczyć w zajęciach z rysunku i malarstwa oraz w pracowniach kierunkowych związanych z projektowaniem scenografii teatralnej i filmowej.

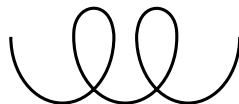
Do jakich aktywności pozauczelnianych daje dostęp WM_S?

Katedra Scenografii posiada umowy współpracy zawarte z różnymi instytucjami kultury znajdującymi się w Krakowie, m.in. z Narodowym Teatrem Starym im. Heleny Modrzejewskiej, Teatrem Groteska oraz Teatrem Łażnia Nowa. Studenci mogą brać udział w aktywnościach pozauczelnianych na zasadzie praktyk oraz swobodnej współpracy.

REKRUTACJA

Co muszę zrobić, żeby dostać się na WM_S?

Rozpoczęcie studiów na naszym kierunku wiąże się z wcześniejszym przygotowaniem, zarówno teoretycznym, jak i praktycznym. Podczas rekrutacji ocenie poddamy Twoje dotychczasowe prace artystyczne, pracę własną podczas egzaminu praktycznego oraz podstawową wiedzę związaną z kierunkiem.



Proces rekrutacyjny dzieli się na trzy części:

- 1. Przegląd i ocena prac (stacjonarnie)** – zaprezentujesz własne prace malarskie i rysunkowe wykonane w dowolnej technice oraz dokumentację innych działań artystycznych, w tym także prac projektowych związanych z wybranym kierunkiem.
- 2. Egzamin praktyczny (stacjonarnie)** – malarstwo (martwa natura), rysunek (studium aktu) oraz zadanie projektowe (projekty scenograficzne i kostiumowe).
- 3. Egzamin ustny (stacjonarnie)** – ostatni etap, podczas którego zaprezentujesz zadanie projektowe wykonane podczas egzaminu praktycznego oraz odpowiesz na pytania sprawdzające Twoją wiedzę z zakresu teatru, filmu, wiedzy o sztuce i kulturze współczesnej oraz aktualnych wydarzeniach kulturalnych.

Co powinno znaleźć się w moim portfolio?

Teczka powinna zawierać 20 prac, a w tym:

- Rysunki, w tym: akty poprawne anatomicznie (format B1, B2)
- Malarstwo, w tym: martwa natura
- Twórczość własną w różnych technikach, projekty scenograficzne.

Bez spiny, są drugie terminy?

Nasz kierunek przyjmuje najmniejszą liczbę studentek i studentów z całej ASP i wszystkie miejsca są wypełniane już przy pierwszej rekrutacji.

A CO POTEM?

Dzięki naszemu systemowi kształcenia, rozszerzonemu o praktyki i warsztaty, przygotujemy Cię do podjęcia profesjonalnej działalności artystycznej w dziedzinie scenografii. Będiesz w stanie posługiwać się zarówno tradycyjnym warsztatem, jak i nowoczesnymi środkami wyrazu.



Wydział Malarstwa

ul. Bernardyńska 3
31-069 Kraków
tel. 786 995 556

skurkowska@asp.krakow.pl
FB: KatedraScenografii
IG: scenografiaaspkrakow

Wydział Rzeźby: od Nike z Samotraki po Bramę chmur Anisha Kapoora



O STUDIACH

Jaka jest forma studiów na WR?

Stacjonarne jednolite studia magisterskie (10 semestrów). Limit przyjęć: **15 osób**

Czego nauczę się na WR?

Wydział Rzeźby stanowi platformę, na której dbałość o profesjonalny klasyczny warsztat przeplata się z realizacją najbardziej śmiałych koncepcji związanych z kreacją w przestrzeni. Zdobędziesz nie tylko umiejętności w dziedzinie rzeźby rozumianej wspólnie, ale także kompetencje w projektowaniu rzeźby w szerszym kontekście: architektury, urbanistyki i prototypowania cyfrowego. Ukształtujesz swoją osobowość twórczą, świadomą tożsamość i autonomiczny system wartościowania.

Jak wygląda studiowanie na WR?

Kładziemy nacisk na Ciebie i Twoje indywidualne potrzeby artystyczne. Podejmując studia, masz możliwość konstruowania swojego indywidualnego programu, co sprawia, że nauka staje się swoistym artystycznym laboratorium, w ramach którego pomożemy Ci odkryć i zrozumieć Twoje własne predyspozycje twórcze oraz eksplorować różnorodne metody ich wyrażania. Naszym głównym celem jest umożliwienie Ci nabycia wszechstronnej wiedzy i umiejętności w dziedzinie teorii i praktyki sztuki. Wysoki poziom kształcenia na naszym wydziale zapewnia profesjonalny zespół dydaktyków. Oferujemy szeroki wybór dobrze wyposażonych pracowni rzeźbiarskich, spośród których na szczególną uwagę zasługuje nowo powstała Pracownia Rzeźby Cyfrowej, korzystająca ze skanera 3D, drukarek żywicznych czy frezarki CNC.

Do jakich aktywności pozauczelnianych daje dostęp WR?

Poza zajęciami będziesz mieć szansę udziału w różnych wydarzeniach artystycznych, takich jak sympozja, wystawy czy wyjazdy plenerowe, podczas których realizowane są prace z zakresu rzeźby w przestrzeni publicznej, działania o charakterze instalacyjnym czy interdyscyplinarnym. Koła naukowe na Wydziale Rzeźby dają także możliwość prowadzenia własnych projektów badawczych, a także uczestnictwa w życiu społeczności akademickiej.

REKRUTACJA

Co muszę zrobić, żeby dostać się na WR?

Rozpoczęcie studiów na naszym kierunku wiąże się z wcześniejszym przygotowaniem, zarówno teoretycznym, jak i praktycznym. Podczas rekrutacji ocenie poddamy Twoje dotychczasowe prace artystyczne oraz podstawową wiedzę związaną z kierunkiem. W ramach procesu rekrutacyjnego odbywa się przegląd prac i rozmowa kwalifikacyjna (stacjonarnie) – prezentacja portfolio, rozmowa o pracach oraz sprawdzenie Twojej wiedzy.

Protip: listę literatury i materiałów edukacyjnych, które pomogą Ci się przygotować do rozmowy kwalifikacyjnej, znajdziesz na stronie: <https://www.asp.krakow.pl/rzezba-egzamin-y-wstepne/>

Co powinno znaleźć się w moim portfolio?

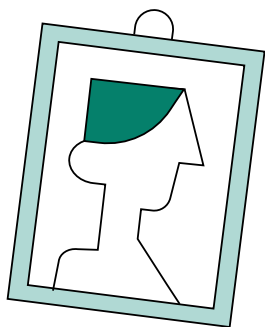
- zdjęcia rzeźb, w tym przykłady studium głowy z natury, kompozycje przestrzenne (abstrakcyjne lub figuratywne) oraz własne projekty kompozycyjne z dowolnie dobranych materiałów (na przykład: tektura, pleksi, styropian, tekstylia itp.); zdjęcia prac powinny posiadać informację o roku wykonania rzeźby
- rysunki: przykłady studium postaci format (100 × 70 cm), rysunki portretowe, szkice (zróżnicowane formaty i techniki, przygotowane na planszach 100 × 70 cm); rysunki powinny posiadać datę roczną ich wykonania
- prezentacja szeroko rozumianej własnej aktywności artystycznej (np. malarstwa, fotografii, grafiki, projektowania graficznego 2D lub 3D, działań multimedialnych itp.)

Bez spiny, są drugie terminy?

Zalecamy przygotowanie się już w pierwszym terminie, zazwyczaj miejsca zapełniają się już przy pierwszej rekrutacji.

A CO POTEM?

Doskonałe przygotowanie warsztatowe i teoretyczne sprawia, że osoby kończące studia na naszym wydziale mają wiele opcji wykorzystania swoich umiejętności. Jednak to ich kreatywność oraz wszechstronność są kluczem do realizacji własnych twórczych wyborów. Choć najczęściej wybieraną ścieżką jest rzeźba monumentalna (pomnikowa, sakralna, plenerowa), a także mała forma rzeźbiarska czy medalierstwo, to nasi absolwenci i absolwentki coraz częściej doskonale odnajdują się w działalności artystycznej w nowych mediach, realizują scenografie filmowe lub teatralne, zajmują się prototypowaniem cyfrowym, tworzą modele 3D, pracują w VR.



Wydział Rzeźby

Bronowicka 117
30-121 Kraków
tel.: 12 299 20 37

rzezba.asp.krakow.pl
rzezba@asp.krakow.pl
FB: WydziałRzeźbyASPKrakow
IG: rzezba_asp_krakow

Na styku dostępności i sztuki

Ambicją Akademii jest stworzenie możliwości studiowania oraz budowania sztuki dostępnej, nie tylko jej wtórnego udostępniania. Każda osoba o szczególnych potrzebach, osoba z niepełnosprawnościami, może ubiegać się o adaptację form kształcenia do potrzeb wynikających ze stanu zdrowia lub z niepełnosprawności. W trakcie spotkań ze studentem/studentką wspólnie zastanawiamy się, jak najlepiej dostosować proces dydaktyczny do indywidualnych potrzeb. W procesie tym stosujemy siedem zasad wsparcia edukacyjnego, z czego najważniejszymi są: indywidualizacja zajęć, rozwijanie potencjału osoby studiującej, utrzymanie standardu akademickiego.

Dbamy o dostępność – zarówno procesu kształcenia, jak i innych działań. Dokładamy wszelkich starań, aby wszyscy mogli uczestniczyć na równych zasadach w wydarzeniach z życia Akademii, bez względu na ewentualne ograniczenia indywidualne. Stawiamy na świadomość, otwartość, równe prawa oraz wsparcie w procesie rekrutacji, studiowania i realizacji procesu twórczego.

Kandydatów/kandydatki o koniecznych do uwzględnienia potrzebach związanych ze stanem zdrowia (zwłaszcza z niepełnosprawnościami) zachęcamy do kontaktu:

Anna Duczmałowska

Pełnomocniczka ds. Osób z Niepełnosprawnościami

email: aduczmałowska@asp.krakow.pl

tel.: **451 155 004** (możliwość kontaktu SMS i rozmowy w polskim języku migowym).



Co oprócz studiów?

MUZEUM ASP

Muzeum Akademii Sztuk Pięknych odnosi się do dziejów, ale także współczesności i przyszłości najstarszej polskiej uczelni artystycznej. Siedzibą Muzeum są pomieszczenia na pierwszym piętrze Gmachu Głównego uczelni, wzniesionego w 1879 roku według projektu Macieja Moraczewskiego, pośród monumentalnego układu korytarzy i sal wykładowych. Działalność Muzeum to przede wszystkim upowszechnianie wiedzy o sztuce oraz historii uczelni a także budowanie relacji ASP z jej otoczeniem, przede wszystkim naukowym i artystycznym. Sztuka bowiem oraz wartości z nią związane mają być, zgodnie z ideą Muzeum, dostępne, a nie jedynie udostępniane, stąd w najbliższych latach zwiększy się liczba muzealnych projektów wystawienniczych i edukacyjnych, obejmujących także zagadnienia dostępności dla osób ze szczególnymi potrzebami.

BIBLIOTEKA GŁÓWNA ASP

Biblioteka Główna Akademii Sztuk Pięknych im. Jana Matejki w Krakowie to serce intelektualne naszej uczelni. Jest to nie tylko miejsce, gdzie gromadzimy skarby w postaci książek, czasopism czy dzieł sztuki, ale również przestrzeń, w której rozwija się kreatywność i która inspiruje do dalszych poszukiwań. Działalność naszej biblioteki nie ogranicza się jedynie do wypożyczania i udostępniania miejsca do studiowania książek. To także centrum, w którym odbywają się wydarzenia kulturalne, wystawy, zajęcia i warsztaty tematyczne. Dzięki bogatej kolekcji literatury artystycznej i naukowej, studenci mają nieograniczone możliwości poszerzania swojej wiedzy oraz czerpania inspiracji

do twórczego działania. Nasza biblioteka oferuje również dostęp do nowoczesnych technologii, umożliwiających korzystanie z zasobów online oraz prowadzenie badań artystyczno-naukowych. Profesjonalny personel służy wsparciem w wyszukiwaniu potrzebnych materiałów oraz udziela pomocy w zakresie korzystania z różnorodnych narzędzi badawczych.

GALERIA ASP

Galeria ASP prezentuje wystawy artystek i artystów związanych z Akademią i spoza jej kręgów – indywidualne, zbiorowe, problemowe. Ekspozuje różne dziedziny sztuki i dizajnu:

- współpracuje z galeriami, festiwalami, instytucjami kultury, muzeami, fundacjami i innymi uczelniami,
- zaprasza do żywej dyskusji o sztuce, kulturze, nauce, społeczeństwie i świecie,
- łączy wewnętrzny świat Akademii z miastem i jego mieszkańcami,
- jest miejscem twórczego, międzypokoleniowego spotkania,
- otwiera drzwi uczelni dla osób spoza środowiska artystycznego,
- tworzy program edukacji artystyczno-społecznej,
- wspiera rozwój kreatywności, wrażliwości i twórczej energii
- promuje studentów, doktorantów, absolwentów, asystentów, adiunktów i profesorów Akademii,
- rozwija współpracę i wymianę artystyczną i kulturalną w kraju oraz za granicą.

Jednym z głównych celów galerii jest tworzenie przestrzeni prezentacji, rozwoju i promocji sztuki najmłodszej. Dlatego wspieramy studentów i absolwentów poprzez konkursy i dedykowane im projekty.

BIURO KARIER

Niedaleko krakowskiego Rynku, w dawnej pracowni Olgi Boznańskiej przy ul. Piłsudskiego, mieści się Biuro Karier ASP w Krakowie. Jesteśmy pierwszym w Polsce biurem karier utworzonym na uczelni artystycznej. Już od 15 lat wspieramy studentów i studentki w ich rozwoju zawodowym i artystycznym. Można u nas skorzystać z coachingu kariery, doradztwa zawodowego i konsultacji ze specjalistami, np. z marszandką czy prawnikiem. Co roku organizujemy PRO ARTE, czyli spotkania z przedstawicielami/-kami rynku kreatywnego. Studentki i studenci mogą także odkryć swoje mocne strony dzięki badaniu testem osobowości. Zapraszamy! U nas rozmawia się o marzeniach!

WYDAWNICTWO

Wydawnictwo w swojej ofercie posiada albumy, monografie i opracowania specjalistyczne z różnych dziedzin sztuki, podręczniki akademickie i katalogi wystaw najwybitniejszych artystów polskich. Publikacje obejmują tematyką malarstwo, rzeźbę, konserwację dzieł sztuki, dizajn, architekturę wnętrz, performans, grafikę i fotografię, a ich najwyższy poziom artystyczny i merytoryczny gwarantują autorzy – pracownicy Akademii Sztuk Pięknych. Serie wydawnicze od wielu lat służą specjalistom naukowym wsparciem, a katalogi wystaw pozwalają pozostawić trwałe ślad niepowtarzalnym wydarzeniom artystycznym. Wysoki poziom edytorski albumów był wielokrotnie doceniany w konkursie na Najpiękniejsze Książki Roku. Wydawnictwo oferuje także periodyki: „Zeszyty Malarstwa”, „Studia i Materiały” (Wydział Konserwacji). W latach 1996–2020 ukazywał się kwartalnik „Wiadomości ASP”, którego kontynuacją jest internetowy kwartalnik „Restart”. Od 2021 roku wydawane jest także czasopismo naukowo-artystyczne „Elementy. Studia i Dizajn”. Na dwóch wydziałach Akademii – Wydziale Form Przemysłowych i Wydziale Architektury Wnętrz – wydawane są ponadto internetowe czasopisma naukowe, odpowiednio: „Formy” (od 2019 roku) i „inAWJournal” (od 2021 roku).

Terminy rekrutacji

18.05. – 9.06.2025 r. do godz. 12:00 (południe)

Rejestracja w systemie rekrutacji online na studia stacjonarne i niestacjonarne.

Dokumenty dotyczące wykształcenia kandydaci powinni przesłać w okresie rejestracji online. Maturzyści/dyplomanci 2026 w okresie rejestracji online dodają do systemu świadectwo ukończenia szkoły lub zaświadczenie ze szkoły/dyplom ukończenia studiów wyższych lub zaświadczenia o uzyskaniu takiego dyplomu. Po ogłoszeniu wyników matur/obronie, dosyłają świadectwa dojrzałości/dyplom lub zaświadczenie o ukończeniu studiów do dnia **9 lipca 2026 r. do godz. 10:00.**

UWAGA! Kandydaci biorący udział w rekrutacji na:

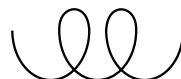
1. jednolite studia magisterskie na kierunkach: malarstwo, grafika, architektura wnętrz, konserwacja i restauracja dzieł sztuki,

2. stacjonarne studia pierwszego i drugiego stopnia na kierunku: intermedia,

3. niestacjonarne studia pierwszego i drugiego stopnia na kierunku: architektura wnętrz w okresie trwania rejestracji online przysyłają swoje portfolio w sposób określony w opisach kierunków opublikowanych na stronie internetowej www.asp.krakow.pl w zakładce rekrutacja -> egzaminy wstępne.

Ogłoszenie wyników procesu rekrutacji na studia stacjonarne i niestacjonarne w systemie rekrutacji online: **10 lipca 2026 r. o godz. 14:00.**

Szczegółowy terminarz egzaminów wstępnych przeprowadzanych na poszczególnych kierunkach studiów w naborze 2026/2027



WYDZIAŁ MALARSTWA

	Rejestracja w elektronicznym systemie rekrutacji	Etap I – Przegląd i ocena prac	Etap II – Egzamin praktyczny	Etap III – Egzamin teoretyczny
malarstwo – jednolite studia magisterskie	online / 18.05. – 9.06.2026 do godz. 12:00 kandydat/-ka przesyła portfolio	online / 15, 16.06.2026 komisja przegląda i ocenia prace bez uczestnictwa kandydata/-ki	stacjonarnie / 22, 23.06.2026 kandydata /-kę obowiązują wszystkie podane terminy, w których realizuje kolejne zadania egzaminu praktycznego	stacjonarnie / 29,30.06.2026 kandydat/-ka otrzymuje indywidualny termin egzaminu
scenografia – jednolite studia magisterskie	online / 18.05. – 9.06.2026 do godz. 12:00	stacjonarnie / 15.06.2026 kandydat/-ka otrzymuje indywidualny termin egzaminu	stacjonarnie / 22, 23, 24.06.2026 kandydata/-kę obowiązują wszystkie podane terminy, w których realizuje kolejne zadania egzaminu praktycznego	stacjonarnie / 24.06.2026

edukacja artystyczna w zakresie sztuk plastycznych – studia stacjonarne pierwszego stopnia	online / 18.05. – 9.06.2026 do godz. 12:00	stacjonarnie / 16, 17.06.2026 kandydat/-ka otrzymuje indywidualny termin egzaminu	stacjonarnie / 22, 23, 24.06.2026 kandydata/-kę obowiązują wszystkie podane terminy, w których realizuje kolejne zadania egzaminu praktycznego	stacjonarnie / 29, 30.06, 1.07.2026 kandydat/-ka otrzymuje indywidualny termin egzaminu
edukacja artystyczna w zakresie sztuk plastycznych – studia stacjonarne drugiego stopnia	online / 18.05. – 9.06.2026 do godz. 12:00	stacjonarnie / 26.06.2026 egzamin wstępny: przegląd i ocena prac oraz rozmowa kwalifikacyjna		

WYDZIAŁ RZEźBY

rzeźba – jednolite studia magisterskie	online / 18.05. – 9.06.2026 do godz. 12:00 Rejestracja w elektronicznym systemie rekrutacji	stacjonarnie / 17, 18.06.2026 Egzamin wstępny - Przegląd i ocena prac oraz rozmowa kwalifikacyjna; kandydat/-ka otrzymuje indywidualny termin egzaminu
---	---	--

WYDZIAŁ INTERMEDIÓW

	Rejestracja w elektronicznym systemie rekrutacji	Zadanie I – Ocena portfolio i CV kandydata/-ki	Zadanie II – Praktyczny sprawdzian wiedzy i umiejętności kandydata/-ki	Zadanie III – Egzamin teoretyczny
intermedia – studia stacjonarne pierwszego stopnia	online / 18.05. – 9.06.2026 do godz. 12:00 kandydat/-ka przesyła portfolio	online / 15, 16.06.2026 komisja ocenia portfolio i CV bez udziału kandydata/-ki	online / 22, 23, 24.06.2026 kandydat/-ka 22 czerwca otrzymuje na skrzynkę odbiorczą systemu Akademus zadanie do wykonania, które samodzielnie opracowuje i odsyła 24 czerwca	stacjonarnie / 29, 30.06 kandydat/-ka otrzymuje indywidualny termin egzaminu
intermedia – studia stacjonarne drugiego stopnia	online / 18.05. – 9.06.2026 do godz. 12:00 kandydat/-ka przesyła portfolio	online / 17, 18.06.2026 komisja ocenia portfolio i CV bez udziału kandydata/-ki	online / 25, 26.06.2026 kandydat/-ka 25 czerwca otrzymuje na skrzynkę odbiorczą systemu Akademus zadanie do wykonania, które samodzielnie opracowuje i odsyła 26 czerwca	stacjonarnie / 1, 2*.07.2026 kandydat/-ka otrzymuje indywidualny termin egzaminu * termin uzależniony od liczby kandydatów/-ek

WYDZIAŁ GRAFIKI

<p>grafika – jednolite studia magisterskie</p>	<p>online / 18.05. – 9.06.2026 do godz. 12:00</p> <p>Rejestracja w elektronicznym systemie rekrutacji kandydat/-ka przesyła portfolio</p>	<p>online / 23,24,25.06.2026</p> <p>Etap I – Przegląd i ocena prac – komisja przeglądu i ocenia prace bez uczestnictwa kandydata/-ki</p>	<p>stacjonarnie / 29,30..06.2026</p> <p>Etap II – Egzamin teoretyczny – rozmowa z kandydatem/-ką; kandydat/-ka otrzymuje indywidualny termin egzaminu</p>
---	--	---	--

WYDZIAŁ FORM PRZEMYSŁOWYCH

<p>wzornictwo – jednolite studia magisterskie</p>	<p>online / 18.05. – 9.06.2026 do godz. 12:00</p> <p>Rejestracja w elektronicznym systemie rekrutacji</p>	<p>stacjonarnie / 16, 17.06.2026</p> <p>Zadanie I – Egzamin praktyczny; kandydat/-ka otrzymuje indywidualny termin egzaminu</p>	<p>stacjonarnie / 22, 23, 24.06.2026</p> <p>Zadanie II i III – Przegląd teczek i rozmowa kwalifikacyjna połączona z egzaminem; kandydat/-ka otrzymuje indywidualny terminy egzaminu</p>
<p>wzornictwo – studia stacjonarne drugiego stopnia</p>	<p>online / 18.05. – 9.06.2026 do godz. 12:00</p> <p>Rejestracja w elektronicznym systemie rekrutacji</p>	<p>stacjonarnie / 25,26.06.2026</p> <p>Zadanie I i II – Przegląd teczek i rozmowa kwalifikacyjna połączona z egzaminem teoretycznym; kandydat/-ka otrzymuje indywidualny termin egzaminu</p>	

WYDZIAŁ KONSERWACJI I RESTAURACJI DZIEŁ SZTUKI

<p>konserwacja i restauracja dzieł sztuki (specjalność konserwacja i restauracja malarstwa oraz konserwacja i restauracja rzeźby) – jednolite studia magisterskie</p>	<p>online / 18.05. – 9.06.2026 do godz. 12:00</p> <p>Rejestracja w elektronicznym systemie rekrutacji kandydat/-ka przesyła portfolio</p>	<p>online / 15,16.06.2026</p> <p>Etap I – Przegląd i ocena prac wraz z rozmową; kandydat/-ka otrzymuje indywidualny termin egzaminu</p>	<p>stacjonarnie / 23, 24, 25.06.2026</p> <p>Etap II – Egzamin praktyczny; kandydat/-ka otrzymuje indywidualny termin egzaminu</p>	<p>stacjonarnie / 30.06.2026</p> <p>Etap III – Egzamin teoretyczny</p>
--	--	--	--	---

WYDZIAŁ ARCHITEKTURY WNĘTRZ

<p>architektura wętrz – jednolite studia magisterskie</p>	<p>online / 18.05. – 9.06.2026 do godz. 12:00</p> <p>Rejestracja w elektronicznym systemie rekrutacji, kandydat/-ka przesyła portfolio</p>	<p>online / 18.06.2026</p> <p>Zadanie I – Przegląd prac komisja przegląda i ocenia prace bez uczestnictwa kandydata/-ki</p>	<p>stacjonarnie / 25, 26.06.2026</p> <p>Zadanie II – Egzamin praktyczny; kandydat/-ka otrzymuje indywidualny termin egzaminu</p>	<p>stacjonarnie / 6,7.07.2026</p> <p>Zadanie III – Rozmowa kwalifikacyjna; kandydat/-ka otrzymuje indywidualny termin egzaminu</p>
<p>architektura wętrz – studia stacjonarne drugiego stopnia</p>	<p>online / 18.05. – 9.06.2026 do godz. 12:00</p> <p>Rejestracja w elektronicznym systemie rekrutacji, kandydat/-ka przesyła portfolio</p>	<p>online / 23.06.2026</p> <p>Zadanie I – Przegląd prac komisja przegląda i ocenia prace bez uczestnictwa kandydata/-ki</p>	<p>stacjonarnie / 29, 30.06, 1.07.2025</p> <p>Zadanie II – Rozmowa kwalifikacyjna i egzamin teoretyczny; kandydat/-ka otrzymuje indywidualny termin egzaminu</p>	
<p>architektura wętrz – studia niestacjonarne pierwszego stopnia</p>	<p>online / 18.05. – 9.06.2026 do godz. 12:00</p> <p>Rejestracja w elektronicznym systemie rekrutacji, kandydat/-ka przesyła portfolio</p>	<p>online / 19.06.2026</p> <p>Zadanie I – Przegląd prac komisja przegląda i ocenia prace bez uczestnictwa kandydata/-ki</p>	<p>stacjonarnie / 1,2.07.2026</p> <p>Zadanie II – Rozmowa kwalifikacyjna; kandydat/-ka otrzymuje indywidualny termin egzaminu</p>	
<p>architektura wętrz – studia niestacjonarne drugiego stopnia</p>	<p>online / 18.05. – 9.06.2026 do godz. 12:00</p> <p>Rejestracja w elektronicznym systemie rekrutacji, kandydat/-ka przesyła portfolio</p>	<p>online / 24.06.2026</p> <p>Zadanie I – Przegląd prac komisja przegląda i ocenia prace bez uczestnictwa kandydata/-ki</p>	<p>stacjonarnie / 2,3.07.2026</p> <p>Zadanie II – Rozmowa kwalifikacyjna; kandydat/-ka otrzymuje indywidualny termin egzaminu</p>	

Kontakt

DZIAŁ NAUCZANIA

tel.: +48 12 299 20 43, +48 12 299 20 33, +48 12 299 20 30

email: dzialnauczania@asp.krakow.pl

KANCELARIA UCZELNI

tel. + 48 12 299 20 21, +48 12 299 20 13

email: kancelaria@asp.krakow.pl

ASP KRK



